

INSTRUCTIONS | XTS POWERCLUTCH

DESCRIPTION

A mid load rope holding clutch, 8-14mm, or 6-10mm lines. Performance can be enhanced for specific applications, diameters and performance using one of 3 interchangeable cam upgrades (ref: CAM0610 or 0814) Product codes denote rope range in mm. Ceramic CAM and BASE upgrades are also available for consistent holding of ropes with hybrid, covers, a blend of Polyester and other aramids such as Technora or Cordura.

GERERAL GUIDANCE

The maximum load achievable is a function of rope diameter and construction: generally, the bigger and firmer the rope, the better the load holding.

INSTALLATION

- Minimise rope entry/exit alignments as guided during installation and use.
- Decide the most efficient clutch layout before marking out and drilling 8.5mm (11/32") holes.
- Install clutch forward of the winch with the handle opening towards the load, keeping the rope deflection angle as small as possible. In a bank of clutches, try to ensure that the most heavily loaded lines have the least deflection.
- The angle of the line from the clutch up to the winch drum, should not exceed 10°. You can reduce this angle by increasing clutch to winch distance or raising the clutch using a wood or Delrin (TM) pad.
- Insert correct stainless steel M8 (5/16") CSK fasteners using full nuts and washers.
- Apply silicone sealant around the thread of the fasteners to ensure a watertight seal and easy removal.
- Ensure that the clutch is securely fitted to the deck.
- Extra reinforcement is needed for foam sandwich deck installations: please consult your local boatyard.
- For side mounting use kit XTS-SMNT.
- Rinse the gripping area of new rope in sea water before use.

USE

- Open the handle fully forward to thread the line through the clutch. With the handle closed, the clutch will hold the rope automatically as the load is eased from the winch. (Allow for a forward rope movement of up to 20mm (1") as the cam engages. Gripping performance on new rope will improve with use).
- Safely release the rope by controlling it on a winch.
- To Release: XTS clutches have a two-stage release action. For the first stage you feel no load and can improve your grip on the handle. The second stage releases the line.
- Never flick open the handle when clutch is heavily loaded, sudden release may cause injury, as well as damage to the rope, rig and clutch.

MAINTENANCE

Spinlock products are made from the best quality materials for durability and low maintenance in a harsh marine environment.

- Flush regularly with fresh water and apply a silicone spray or grease when dry.
- Inspect product carefully for wear or damage.
- Do not use mineral oil or solvent based lubricants like "WD40". The wrong lubricants will degrade and weaken the moulded composite components and can cause sudden structural failure. They will also degrade the bearing properties of composite bushes.

SAFETY

This product is designed for use on sailboats, the sport of sailing carries a risk of personal injury. Spinlock accept no liability whatsoever for any claim that may relate directly or indirectly to the use of this equipment in any manner for any application or loading other than advised in current product information published by Spinlock Ltd.

- Check that this product is correctly specified for your application, load and line size.
- Check carefully that it is correctly installed before using it for the first time under load.
- Use braided fibre rope only (never use three strand or wire rope).
- Never use the product if damaged or worn.
- Never use the product with damaged rope.
- Never use cleaning or lubricating solvents, polysulphide or polyurethane based sealants: they degrade the product.
- Do not modify any part of the product.

For full details on the range including technical specifications please visit www.spinlock.co.uk

Certified



Corporation

WWW.SPINLOCK.CO.UK

For technical advice and support please email prosupport@spinlock.co.uk.

For warranty and liability, see www.spinlock.co.uk/warranty.

Spinlock Ltd, Birmingham Road, Cowes, Isle of Wight, PO31 7BH, UK.



ISO 9001
CERTIFIED



ISO 14001
CERTIFIED

LES CONSIGNES | XTS POWERCLUTCH

DESCRIPTION

Un bloqueur pour cordes de charge moyenne, compatible avec des cordes de 8 à 14 mm ou de 6 à 10 mm. Les performances peuvent être optimisées pour des applications, des diamètres et des exigences spécifiques grâce à l'une des trois cames interchangeable disponibles (réf. : CAM0610 ou 0814). Les références indiquent la plage de diamètres de corde en mm. Des mises à niveau CAM et BASE en céramique sont également disponibles pour un blocage constant des cordes hybrides, à gaine, ou constituées d'un mélange de polyester et d'autres aramides tels que le Technora ou le Cordura.

Traduit avec DeepL.com (version gratuite)

CONSEILS GÉNÉRAUX

La charge maximale pouvant être atteinte dépend du diamètre et de la construction du cordage : en général, plus le cordage est gros et rigide, meilleure est la capacité de retenue de charge.

INSTALLATION

- Réduire au minimum les alignements d'entrée et de sortie des cordes, conformément aux instructions fournies lors de l'installation et de l'utilisation.
- Déterminez la disposition la plus efficace de l'embrayage avant de tracer et de percer des trous de 8,5 mm (11/32").
- Installez l'embrayage en avant du treuil, la poignée tournée vers la charge, en veillant à ce que l'angle de déviation du câble soit le plus faible possible. Dans un ensemble d'embrayages, veillez à ce que les câbles les plus sollicités aient la déviation la plus faible.
- L'angle de la ligne entre l'embrayage et le tambour du treuil ne doit pas dépasser 10°. Vous pouvez réduire cet angle en augmentant la distance entre l'embrayage et le treuil ou en surélevant l'embrayage à l'aide d'une cale en bois ou en Delrin (TM).
- Insérez les fixations CSK en acier inoxydable M8 (5/16") appropriées en utilisant des écrous et des rondelles complets.
- Appliquez du mastic silicone autour du filetage des fixations pour garantir une étanchéité parfaite et un démontage facile.
- Assurez-vous que l'embrayage est solidement fixé au pont.
- Un renfort supplémentaire est nécessaire pour les installations sur pont en sandwich de mousse : veuillez consulter votre chantier naval local.
- Pour un montage latéral, utilisez le kit XTS-SMNT.
- Rincez la zone de prise de la nouvelle corde à l'eau de mer avant utilisation.

UTILISATION

Ouvrez complètement la poignée vers l'avant pour faire passer la corde dans l'embrayage. Lorsque la poignée est fermée, l'embrayage retient automatiquement la corde dès que la charge est relâchée par le treuil. (Prévoyez

un déplacement de la corde vers l'avant pouvant aller jusqu'à 20 mm (1 pouce) lorsque la came s'enclenche. La performance de serrage sur une corde neuve s'améliorera avec l'usage).

- Détachez la corde en toute sécurité en la contrôlant à l'aide d'un treuil.
- Pour détacher : les embrayages XTS disposent d'un mécanisme de déblocage en deux temps. Lors de la première phase, vous ne sentez aucune charge et pouvez renforcer votre prise sur la poignée. La deuxième phase permet de libérer la corde.
- N'ouvrez jamais brusquement la poignée lorsque l'embrayage est soumis à une forte charge ; un déblocage soudain peut causer des blessures, ainsi que des dommages à la corde, au gréement et à l'embrayage.

ENTRETIEN

Les produits Spinlock sont fabriqués à partir de matériaux de la meilleure qualité afin de garantir leur durabilité et de limiter leur entretien dans un environnement marin hostile.

- Rincez régulièrement à l'eau douce et appliquez un spray à base de silicone ou de la graisse une fois le produit sec.
- Inspectez soigneusement le produit pour détecter toute trace d'usure ou de dommage.
- N'utilisez pas d'huile minérale ni de lubrifiants à base de solvants tels que le « WD40 ». Des lubrifiants inadaptés dégradent et affaiblissent les composants moulés en composite et peuvent entraîner une défaillance structurelle soudaine. Ils altèrent également les propriétés de roulement des bagues en composite.

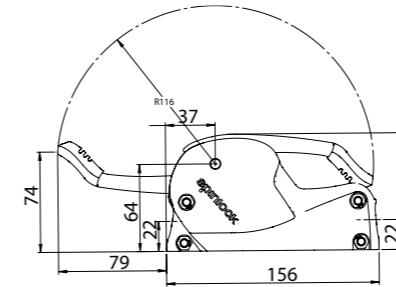
SÉCURITÉ

Ce produit est conçu pour être utilisé sur des voiliers ; la pratique de la voile comporte un risque de blessure corporelle. Spinlock décline toute responsabilité quant à toute réclamation pouvant être liée, directement ou indirectement, à l'utilisation de cet équipement de quelque manière que ce soit, pour toute application ou charge autre que celles recommandées dans les informations produit actuelles publiées par Spinlock Ltd.

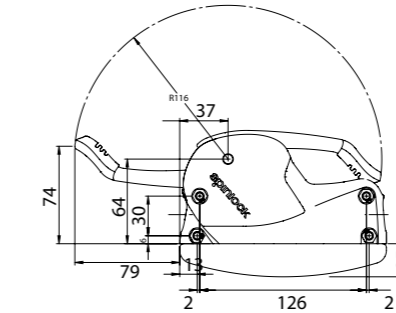
- Vérifiez que ce produit est adapté à votre application, à la charge et au diamètre de la corde.
- Vérifiez soigneusement qu'il est correctement installé avant de l'utiliser pour la première fois sous charge.
- Utilisez uniquement des cordages en fibre tressée (n'utilisez jamais de cordages à trois brins ni de câbles métalliques).
- N'utilisez jamais le produit s'il est endommagé ou usé.
- N'utilisez jamais le produit avec un cordage endommagé.
- N'utilisez jamais de solvants de nettoyage ou de lubrification, ni de produits d'étanchéité à base de polysulfure ou de polyuréthane : ils dégradent le produit.
- Ne modifiez aucune partie du produit.

Pour plus de détails sur la gamme, y compris les spécifications techniques, veuillez consulter le site www.spinlock.co.uk

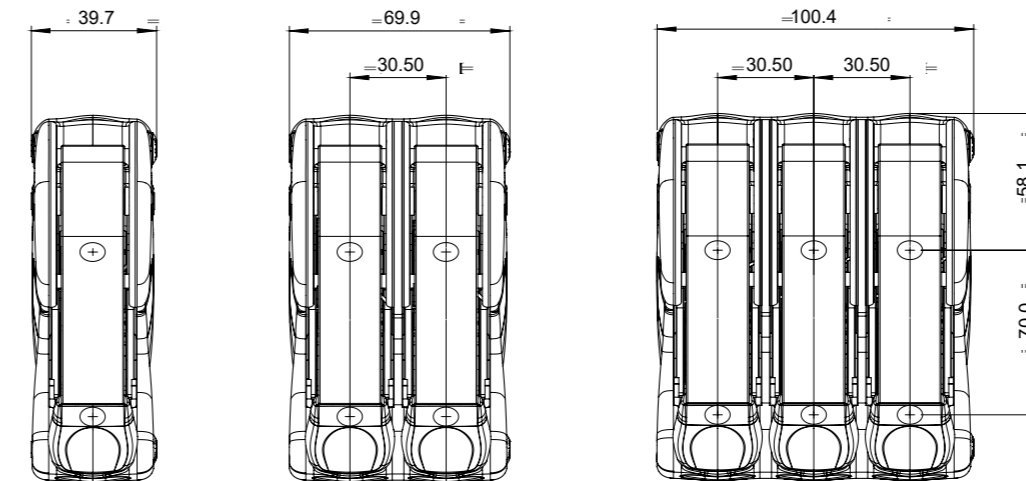
SIDE FACING VIEW



SIDE FACING VIEW (WITH A SIDE MOUNT)



OVERHEAD VIEW



Line Drawings are not to scale, use drill guides from web link for fastener dimensions.
All dimensions in mm

SPECIFICATION TABLE | TABLEAU DES SPÉCIFICATIONS

MODEL	LINE DIA	MAX SWL AT MAX LINE DIA	WEIGHT	FASTENERS
XTS0814/1	8-14mm (5/16-9/16")	1000KG (2200LBS)	510G (18.2OZ)	2 X M8 CSK DIN7991 (2 X 5/16" CSK)
XTS0814/2	8-14mm (5/16-9/16")	1000KG (2200LBS)	980G (35.0OZ)	4 X M8 CSK DIN7991 (4 X 5/16" CSK)
XTS0814/3	8-14mm (5/16-9/16")	1000KG (2200LBS)	1470G (52.5OZ)	6 X M8 CSK DIN7991 (6 X 5/16" CSK)
MODEL	LINE DIA	MAX SWL AT MAX LINE DIA	LOCK-OPEN CAM	
XTS0610/1	6-10mm (1/4-3/8")	700KG (1543LBS)	XTS1214/1L	
XTS0610/2	6-10mm (1/4-3/8")	700KG (1543LBS)		

