

INSTRUCTIONS | XCS POWERCLUTCH

DESCRIPTION

A mid load rope holding clutch, with aluminium body for 8-14mm, or 6-10mm lines. Performance can be enhanced for specific applications, diameters and performance using one of 3 interchangeable cam upgrades (ref: CAM0610, 0814 or 1216) Product codes denote rope range in mm. Ceramic CAM and BASE upgrades are also available for consistent holding of ropes with hybrid, covers, a blend of Polyester and other aramids such as Technora or Cordura.

GERERAL GUIDANCE

The maximum load achievable is a function of rope diameter and construction: generally, the bigger and firmer the rope, the better the load holding.

INSTALLATION

- Minimise rope entry/exit alignments as guided during installation and use.
- Decide the most efficient clutch layout before marking out and drilling 8.5mm (11/32") holes.
- Install clutch forward of the winch with the handle opening towards the load, keeping the rope deflection angle as small as possible. In a bank of clutches, try to ensure that the most heavily loaded lines have the least deflection.
- The angle of the line from the clutch up to the winch drum, should not exceed 10°. You can reduce this angle by increasing clutch to winch distance or raising the clutch using a wood or Delrin (TM) pad.
- Insert correct stainless steel M8 (5/16") CSK fasteners using full nuts and washers.
- Apply silicone sealant around the thread of the fasteners to ensure a watertight seal and easy removal.
- Ensure that the clutch is securely fitted to the deck.
- Extra reinforcement is needed for foam sandwich deck installations: please consult your local boatyard.
- For side mounting use kit XCS-SMNT.
- Rinse the gripping area of new rope in sea water before use.

USE

- Open the handle fully forward to thread the line through the clutch. With the handle closed, the clutch will hold the rope automatically as the load is eased from the winch. (Allow for a forward rope movement of up to 20mm (1") as the cam engages. Gripping performance on new rope will improve with use).
- Safely release the rope by controlling it on a winch.
- To Release: XTS clutches have a two-stage release action. For the first stage you feel no load and can improve your grip on the handle. The second stage releases the line.
- Never flick open the handle when clutch is heavily loaded, sudden release may cause injury, as well as damage to the rope, rig and clutch.

MAINTENANCE

Spinlock products are made from the best quality materials for durability and low maintenance in a harsh marine environment.

- Flush regularly with fresh water and apply a silicone spray or grease when dry.
- Inspect product carefully for wear and damage.
- Do not use mineral oil or solvent based lubricants like "WD40". The wrong lubricants will degrade and weaken the moulded composite components and can cause sudden structural failure. They will also degrade the bearing properties of composite bushes.

SAFETY

This product is designed for use on sailboats, the sport of sailing carries a risk of personal injury. Spinlock accept no liability whatsoever for any claim that may relate directly or indirectly to the use of this equipment in any manner for any application or loading other than advised in current product information published by Spinlock Ltd.

- Check that this product is correctly specified for your application, load and line size.
- Check carefully that it is correctly installed before using it for the first time under load.
- Use braided fibre rope only (never use three strand or wire rope).
- Never use the product if damaged or worn.
- Never use the product with damaged rope.
- Never use cleaning or lubricating solvents, polysulphide or polyurethane based sealants: they degrade the product.
- Do not modify any part of the product.

For full details on the range including technical specifications, please visit www.spinlock.co.uk

LES CONSIGNES | XCS POWERCLUTCH

DESCRIPTION

Un bloqueur de corde à charge moyenne, avec un corps en aluminium pour des cordes de 8 à 14 mm ou de 6 à 10 mm. Les performances peuvent être optimisées pour des applications, des diamètres et des exigences spécifiques grâce à l'une des 3 cames interchangeable disponibles (réf. : CAM0610, 0814 ou 1216). Les références indiquent la plage de diamètres de corde en mm. Des mises à niveau avec came et base en céramique sont également disponibles pour un maintien constant des cordes hybrides, à gaine, ou constituées d'un mélange de polyester et d'autres aramides tels que le Technora ou le Cordura.

CONSEILS GÉNÉRAUX

La charge maximale pouvant être supportée dépend du diamètre et de la construction de la corde : en général, plus la corde est grosse et rigide, meilleure est sa capacité de maintien de la charge.

MONTAGE

- Réduire au minimum les alignements d'entrée et de sortie des cordes, conformément aux instructions fournies lors de l'installation et de l'utilisation.
- Déterminez la disposition la plus efficace de l'embrayage avant de tracer et de percer des trous de 8,5 mm (11/32").
- Installez l'embrayage en avant du treuil, la poignée tournée vers la charge, en veillant à ce que l'angle de déviation du câble soit le plus faible possible. Dans un ensemble d'embrayages, veillez à ce que les câbles les plus sollicités présentent la déviation la plus faible.
- L'angle de la ligne entre l'embrayage et le tambour du treuil ne doit pas dépasser 10°. Vous pouvez réduire cet angle en augmentant la distance entre l'embrayage et le treuil ou en surélevant l'embrayage à l'aide d'une cale en bois ou en Delrin (TM).
- Insérez des vis CSK en acier inoxydable M8 (5/16") adaptées, en utilisant des écrous et des rondelles complets.
- Appliquez du mastic silicone autour du filetage des fixations pour garantir une étanchéité parfaite et un démontage facile.
- Assurez-vous que l'embrayage est solidement fixé au pont.
- Un renfort supplémentaire est nécessaire pour les installations sur pont en sandwich de mousse : veuillez consulter votre chantier naval local.
- Pour un montage latéral, utilisez le kit XCS-SMNT.
- Rincez la zone de prise de la nouvelle corde à l'eau de mer avant utilisation.

UTILISATION

- Ouvrez complètement la poignée vers l'avant pour faire passer la corde dans l'embrayage. Lorsque la poignée est fermée, l'embrayage retient automatiquement la corde dès que la charge est relâchée par le treuil. (Prévoyez un déplacement de la corde vers l'avant pouvant atteindre 20 mm (1 pouce) lorsque la came s'enclenche. La

performance de serrage sur une corde neuve s'améliorera avec l'usage).

- Pour libérer : les embrayages XCS disposent d'un mécanisme de libération en deux étapes. Lors de la première étape, vous ne sentez aucune charge et pouvez renforcer votre prise sur la poignée. La deuxième étape libère la corde.

ENTRETIEN

Les produits Spinlock sont fabriqués à partir de matériaux de la meilleure qualité afin de garantir leur durabilité et de limiter leur entretien dans un environnement marin hostile.

- Rincez-les régulièrement à l'eau douce et appliquez un spray à base de silicone ou de la graisse une fois qu'ils sont secs.
- Inspectez soigneusement le produit pour détecter toute trace d'usure ou de dommage.
- N'utilisez pas d'huile minérale ni de lubrifiants à base de solvants tels que le « WD40 ». Des lubrifiants inadaptés détérioreront et affaibliront les composants moulés en composite et peuvent entraîner une défaillance structurelle soudaine. Ils altèrent également les propriétés de roulement des bagues en composite.

SÉCURITÉ

Ce produit est conçu pour être utilisé sur des voiliers. Veuillez consulter Spinlock avant de l'utiliser à d'autres fins. La pratique de la voile comporte un risque de blessure corporelle. Spinlock décline toute responsabilité quant à toute réclamation pouvant être liée, directement ou indirectement, à l'utilisation de cet équipement de quelque manière que ce soit, ou à toute application ou charge autre que celles recommandées dans les informations produit actuelles publiées par Spinlock Ltd.

Veillez respecter scrupuleusement ces consignes de sécurité importantes :

- Vérifiez que l'embrayage est bien adapté à votre application.
- Vérifiez soigneusement qu'il est correctement installé avant de l'utiliser pour la première fois sous charge.
- Détendez le câble en toute sécurité en le contrôlant sur le tambour d'un treuil.
- N'ouvrez jamais brusquement la poignée lorsque l'embrayage est soumis à une forte charge, car un relâchement soudain peut causer des blessures et endommager le câble, le gréement ou l'embrayage.
- Utilisez uniquement des cordes en fibre tressée (n'utilisez jamais de cordes à trois brins ou de câbles métalliques).
- N'utilisez jamais l'embrayage s'il est endommagé.
- N'utilisez jamais un embrayage avec une corde endommagée.
- N'utilisez jamais de produits d'étanchéité à base de polysulfure ou de polyuréthane, car ils peuvent altérer le produit.

Pour plus de détails sur la gamme, y compris les spécifications techniques, veuillez consulter le site www.spinlock.co.uk

Certified



Corporation

WWW.SPINLOCK.CO.UK

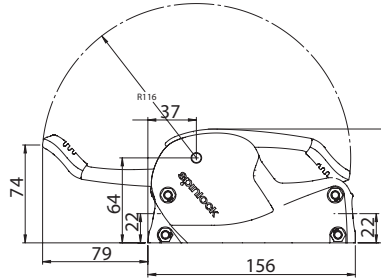
For technical advice and support please email prosupport@spinlock.co.uk.

For warranty and liability, see www.spinlock.co.uk/warranty.

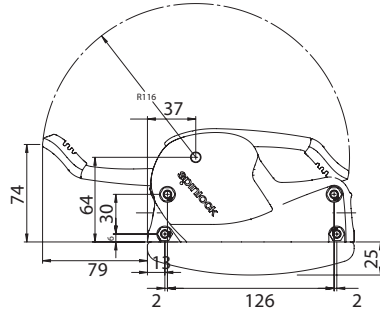
Spinlock Ltd, Birmingham Road, Cowes, Isle of Wight, PO31 7BH, UK.



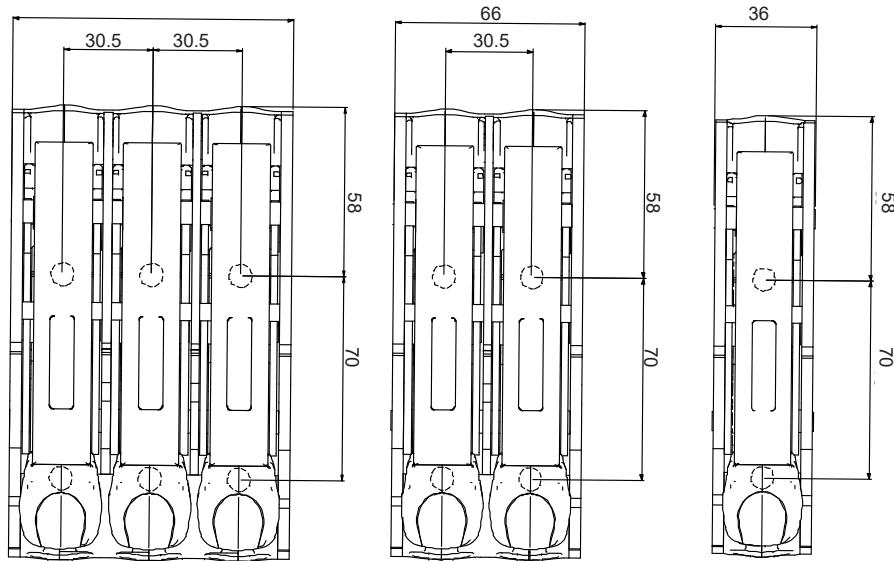
SIDE FACING VIEW



SIDE FACING VIEW (WITH A SIDE MOUNT)



OVERHEAD VIEW



Line Drawings are not to scale, use drill guides from web link for fastener dimensions.
All dimensions in mm

SPECIFICATION TABLE | TABLEAU DES SPÉCIFICATIONS

MODEL	LINE DIA	MAX SWL AT MAX LINE DIA	WEIGHT	FASTENERS
XCS0814/1	8-14mm (5/16-9/16")	1200KG (2640LBS)	610G (21.8OZ)	2 X M8 CSK (2 X 5/16" CSK) DIN7991
XCS0814/2	8-14mm (5/16-9/16")	1200KG (2640LBS)	1100G (39.3OZ)	4 X M8 CSK (4 X 5/16" CSK) DIN7991
XCS0814/3	8-14mm (5/16-9/16")	1200KG (2640LBS)	1600G (57.1OZ)	6 X M8 CSK (6 X 5/16" CSK) DIN7991
MODEL	LINE DIA	MAX SWL AT MAX LINE DIA	LOCK-OPEN CAM	
XCS0610/1	6-10mm (1/4-3/8")	700KG (1543LBS)	XCS0814/1LW, XCS1216/1LW	
XCS0610/2	6-10mm (1/4-3/8")	700KG (1543LBS)		
XCS0610/3	6-10mm (1/4-3/8")	700KG (1543LBS)		

Certified



Corporation

WWW.SPINLOCK.CO.UK

For technical advice and support please email prosupport@spinlock.co.uk.

For warranty and liability, see www.spinlock.co.uk/warranty.

Spinlock Ltd, Birmingham Road, Cowes, Isle of Wight, PO31 7BH, UK.

